

ВЗЯТЬ СВОЙ ДОМ ПОД КОНТРОЛЬ



СЧЕТЧИКИ: НОВЫЕ ПРАВИЛА ПОВЕРКИ

Что изменилось в процедуре
поверки приборов учета

Кто теперь имеет право
проводить диагностику

Как проверяют общедомовые
и поквартирные счетчики

ПРОГРАММА ПРАВОВОГО ПРОСВЕЩЕНИЯ ГРАЖДАН

СЧЕТЧИКИ: НОВЫЕ ПРАВИЛА ПОВЕРКИ

**Что изменилось в процедуре
поверки приборов учета**

**Кто теперь имеет право
проводить диагностику**

**Как поверяют общедомовые
и квартирные счетчики**

СОДЕРЖАНИЕ

ЧТО ТАКОЕ ПОВЕРКА СЧЕТЧИКОВ.....	4
ЧТО ИЗМЕНИЛОСЬ В ПРОЦЕДУРЕ ПОВЕРКИ С СЕНТЯБРЯ 2020 ГОДА.....	7
Как проверить, что компания имеет право проводить поверку.....	8
Как проверить, что результаты поверки внесены в реестр.....	9
Что делать, если поверка была проведена до 24 сентября 2020 года.....	10
Порядок расчета платы за счетчики, у которых истек срок поверки.....	11
ИНДИВИДУАЛЬНЫЕ СЧЕТЧИКИ ВОДЫ И ИХ ПОВЕРКА.....	13
Поверка индивидуального водосчетчика на дому.....	15
Поверка индивидуального водосчетчика в лаборатории.....	16
Итоги и стоимость поверки индивидуальных водосчетчиков.....	17
ИНДИВИДУАЛЬНЫЕ СЧЕТЧИКИ ГАЗА И ИХ ПОВЕРКА.....	17
Поверка индивидуального газосчетчика на дому.....	20
Поверка индивидуального газосчетчика в лаборатории.....	21
Итоги и стоимость поверки индивидуальных газосчетчиков.....	21
ИНДИВИДУАЛЬНЫЕ СЧЕТЧИКИ ЭЛЕКТРОЭНЕРГИИ И ИХ ПОВЕРКА.....	22
ОБЩЕДОМОВЫЕ ПРИБОРЫ УЧЕТА И ПРОЦЕДУРА ИХ ПОВЕРКИ.....	24
Общедомовые счетчики воды и их поверка.....	28
Общедомовые счетчики газа и их поверка.....	28
Общедомовые счетчики тепла и их поверка.....	29
РОЛЬ УПРАВЛЯЮЩЕЙ КОМПАНИИ В ПОВЕРКЕ ПРИБОРОВ УЧЕТА.....	30
ПОДВОДИМ ИТОГИ.....	32



24 сентября 2020 года в России изменились правила поверки общедомовых и поквартирных приборов учета коммунальных ресурсов. Если раньше сведения о поверке вносили в бумажный паспорт счетчика, который хранился у собственника, теперь информация о проведенной процедуре в обязательном порядке вносится в Федеральный информационный фонд по обеспечению единства измерений (ФГИС «АРШИН»).

АРШИН» является онлайн-системой Росстандарта (Федерального агентства по техническому регулированию и метрологии) и обеспечивает выполнение законодательных норм о единстве средств измерений. В единую базу вносят сведения о приборах учета как от физлиц, так и от юридических. Правила поверки распространяются как на индивидуальные (ИПУ), так и на общедомовые (ОДПУ) счетчики.



Новое правило действует для приборов учета всех коммунальных ресурсов – газа, света, воды и отопления. Осуществлять поверку теперь могут только те организации, которые получили разрешение на осуществление работ по проведению таких процедур. После поверки именно они вносят сведения в «АРШИН».

Как узнать, у кого есть аккредитация? Как убедиться, что данные о поверке поступили в базу Росстандарта? И как быть тем, у кого приборы учета были поверены накануне принятия новых правил: поверять заново или необязательно?

Центр защиты прав граждан подготовил подробную инструкцию, в которой мы ответим на все важные вопросы.

ЧТО ТАКОЕ ПОВЕРКА СЧЕТЧИКОВ

Поверка счетчиков – это обязательная процедура проверки соответствия рабочих счетчиков их техническим характеристикам.

Делается она на регулярной основе с установленным межповерочным интервалом для каждого вида счетчиков. И прежде всего нужна самому владельцу дома или квартиры, чтобы не переплачивать за коммунальные ресурсы, если прибор учета начал «подвирать». Допустим, вы выливаете в месяц то же самое количество воды или нажигаете столько же света, а по показаниям счетчика стали расходовать в три раза больше ресурса. Соответственно, из-за «взбесившегося» счетчика и платить за ресурс приходится в три раза больше.

Диагностику счетчиков проводят специализированные компании на специальном оборудовании. Проверяется чувствительность и точность счета.

Заказать поверку счетчиков следует в случае:

- *несоответствия показаний приборов реальному расходу коммунальных ресурсов;*
- *поломки прибора учета, истечении срока его эксплуатации (сразу же после замены счетчика делается поверка нового прибора учета);*
- *истечении межповерочного интервала, указанного в техпаспорте на прибор учета.*

Сроки и порядок проведения поверки оговорены в следующих законах:

❑ **Федеральный закон №102-ФЗ от 26.06.2008, в котором сказано о единстве всех средств измерений и защите интересов граждан от неточных измерений.**

❑ **Федеральный закон №261-ФЗ от 23.11.2009, регулирующий порядок учета потребляемого ресурса при помощи приборов учета. Он же регулирует порядок установки и ввода в эксплуатацию счетчиков.**

❑ **Федеральный закон №416-ФЗ от 07.12.2011, в котором прописаны все виды правоотношений, касающиеся системы водоснабжения в целом.**

❑ **Постановление Правительства РФ №776 от 04.09.2013, в котором описаны вопросы, относящиеся к регулированию порядка учета водного ресурса, а также сточных вод с использованием водомеров.**

❑ **Постановление Правительства РФ №306 от 23.05.2006. В этом нормативном акте закреплён порядок расчета пла-**

ты за потребленную услугу при отсутствии измерительного устройства. Акт закрепляет **нормативы потребления**.

❑ Постановление Правительства РФ №354 от 06.05.2011. В этом документе **подробно расписано, как осуществляется расчет платы по прибору учета, а также все иные ситуации, которые могут возникнуть в сфере потребления коммунальных ресурсов**.

❑ Постановление Правительства РФ №603 от 29.06.2016. Этим документом **вносятся изменения в некоторые акты, регулирующие вопросы предоставления коммунальных услуг**.

Федеральный закон №496-ФЗ от 27.12.2019 «О внесении изменений в Федеральный закон «Об обеспечении единства измерений». Здесь **речь о том, что теперь действительной является только электронная регистрация результатов поверки счетчиков**. Цифровая запись о поверке будет храниться в виртуальной базе – Федеральном информационном фонде по обеспечению единства измерений (ФИФОЕИ) (он же реестр ФГИС «Аршин»).

ВАЖНО ЗНАТЬ!

Первую поверку счетчики проходят на заводе сразу после изготовления. После чего в документации к ним указывается, что счетчик пригоден к использованию. Срок поверки отсчитывается с даты изготовления счетчика.

Например, счетчик холодной воды до установки лежал на складе 2 года, срок поверки – 6 лет. Диагностику в этом случае надо проводить через 4 года после установки, а не через 6 лет. Поэтому всегда смотрите технический паспорт счетчика, чтобы узнать дату поверки. Мы рекомендуем планировать поверку заранее, примерно за 1–2 месяца до истечения сроков поверки.

Поверку счетчиков можно осуществить на месте или демонтировать прибор для поверки в лаборатории. После поверки выдается заключение: годен ли прибор для дальнейшей эксплуатации или подлежит замене.

Для подачи запроса на поверку необходима следующая информация:

- *модель счетчика (фирма-производитель);*
- *тип прибора учета (на какой вид ресурса);*
- *государственный номер счетчика (указан на самом приборе);*
- *адрес, по которому установлен счетчик (адрес владельца помещения);*
- *контакты владельца (собственника) помещения.*

ЧТО ИЗМЕНИЛОСЬ В ПРОЦЕДУРЕ ПОВЕРКИ С СЕНТЯБРЯ 2020 ГОДА

С 24 сентября 2020 года узаконен приоритет электронной регистрации поверки над бумажными свидетельствами. На основании закона №496-ФЗ прибор учета считается поверенным только в том случае, если запись об этом внесена в реестр Федерального информационного фонда по обеспечению единства измерений.

Выдача бумажного свидетельства тоже возможна по желанию владельца счетчиков. Но важно помнить: если вы провели поверку и даже поставлена отметка в техпаспорте прибора учета, но данные не внесены в единый реестр, процедура поверки считается недействительной.

Кстати, сведения о результатах поверки передавались в Федеральный информационный фонд по обеспечению единства измерений и ранее. Но до вступления в силу сентябрьского закона это считалось формальностью.

КАК ПРОВЕРИТЬ, ЧТО КОМПАНИЯ ИМЕЕТ ПРАВО ПРОВОДИТЬ ПОВЕРКУ

Если счетчик вышел из строя, был заменен или подошел срок плановой поверки, собственник должен обратиться в сертифицированную службу, которая обладает соответствующей лицензией на проведение такого вида работ.

Но как не нарваться на мошенников и убедиться, что компания аккредитована? Список аккредитованных компаний, имеющих право проведения поверки счетчиков и внесения данных в единый реестр Росстандарта, публикуется на сайте Росаккредитации по адресу: ***fsa.gov.ru***.





Для проверки аккредитованного лица потребителю нужно знать точное название компании, куда он намерен обратиться, и (или) ее ИНН.

После ввода данных в поле «Наименование компании» появится полная информация об аккредитованном лице. В том числе уникальный номер записи об аккредитации в реестре аккредитованных лиц, ФИО руководителя, телефон, адрес, результат подтверждения компетентности, контакты эксперта, который подтвердил право на оказание услуг, и т. п.

Обратите внимание на цвет статуса аккредитации! В правом верхнем углу поля появится пиктограмма: зеленый цвет – статус действует; желтый – аккредитация приостановлена; красный цвет – аккредитация прекращена.

Если сведения об организации в реестре отсутствуют, такая компания не имеет права проводить поверку.

Если сведения об организации, которой вы хотели поручить поверку, в реестре отсутствуют либо ее деятельность приостановлена, вы можете подыскать ближайшую от вас организацию с правом проведения поверки тут же на сайте. В этом случае достаточно ввести название населенного пункта. Поиск выдаст все совпадения в адресах осуществления деятельности организаций с действующей аккредитацией.

КАК ПРОВЕРИТЬ, ЧТО РЕЗУЛЬТАТЫ ПОВЕРКИ ВНЕСЕНЫ В РЕЕСТР

Итак, вы убедились, что организация, к которой вы обращаетесь за поверкой, аккредитована. В оговоренное время сотрудник приехал на адрес и произвел диагностику приборов учета. Результаты сообщаются владельцу и вносятся в официальную

базу данных Росстандарта – реестр ФГИС «АРШИН» на сайте *fundmetrology.ru*.

Убедиться, что данные внесены и внесены корректно, собственник может на этом же портале.

1. Прямо по центру главной страницы на нем расположена большая зеленая панель с надписью: «ФГИС «АРШИН». Нажимаем и попадаем на **портал Федерального информационного фонда по обеспечению единства измерений**. Слева на главной странице размещена голубая панель.

2. На ней находим закладку «Сведения о результатах поверки средств измерений» и нажимаем на нее.

3. В поле «Поиск» вводим заводской номер прибора учета и нажимаем «Найти».

4. На открывшейся странице также можно будет узнать, когда необходимо провести следующую поверку прибора учета.

ВАЖНО ЗНАТЬ!

Срок внесения результатов поверки составляет до 2 месяцев. Если в базе не появилась информация о поверке в течение 2 месяцев со дня проведения, собственник должен обратиться с запросом в компанию, которая проводила поверку.

ЧТО ДЕЛАТЬ, ЕСЛИ ПОВЕРКА БЫЛА ПРОВЕДЕНА ДО 24 СЕНТЯБРЯ 2020 ГОДА

Потребителям, которые провели поверку и получили на руки бумажные свидетельства **до 24 сентября 2020 года**, не нужно повторно вызывать поверяющую организацию для внесения в госреестр. Отметки в паспортах приборов

учета будут действительными до даты, когда необходимо провести следующую поверку.

ПОРЯДОК РАСЧЕТА ПЛАТЫ ЗА СЧЕТЧИКИ, У КОТОРЫХ ИСТЕК СРОК ПОВЕРКИ

Порядок расчета платы за коммунальную услугу в случае выхода из строя или утраты ранее введенного в эксплуатацию индивидуального прибора учета регламентируется пп. «а» п. 59 и п. 59(2) Правил 354 (в редакции ПП РФ от 26.12.2016 №1498).



Плата за коммунальную услугу определяется исходя из рассчитанного среднемесячного объема потребления коммунального ресурса, определенного по показаниям индивидуального или общего (квартирного) прибора учета за период не менее 6 месяцев (для отопления – исходя из среднемесячного за отопительный период объема потребления).

Если период работы прибора учета составил меньше 6 месяцев – то за фактический период работы прибора учета, но не менее 3 месяцев (для отопления – не менее 3 месяцев отопительного периода).

В случае выхода из строя или утраты ранее введенного в эксплуатацию индивидуального, общего (квартирного), комнатного прибора учета либо истечения срока его эксплуатации, определяемого периодом времени до очередной поверки, – начиная с даты, когда наступили указанные события.

Если дату установить невозможно – то начиная с расчетного периода, в котором наступили указанные события, до даты, когда был возобновлен учет коммунального ресурса путем введения прибора в эксплуатацию. Но не более трех расчетных периодов подряд для жилого помещения и не более двух расчетных периодов подряд для нежилого помещения.

Если период работы индивидуального или общего (квартирного) прибора учета составил меньше 3 месяцев (для отопления – менее 3 месяцев отопительного периода), плата за коммунальные услуги, предоставленные потребителям в жилых или нежилых помещениях за расчетный период, определяется, исходя из нормативов потребления соответствующих коммунальных услуг.

ВАЖНО ЗНАТЬ!

В случае выхода прибора учета из строя (неисправности) собственник обязан незамедлительно известить об этом исполнителя, сообщить показания прибора учета на момент его выхода из строя (возникновения неисправности) и обеспечить устранение выявленной неисправности, осуществление ремонта, замены) в течение 30 дней со дня выхода прибора учета из строя (возникновения неисправности).

Если требуется проведение демонтажа прибора учета, исполнитель извещается о проведении указанных работ не менее чем за 2 рабочих дня. Демонтаж прибора учета, а также его последующий монтаж выполняются в присутствии представителей исполнителя, за исключением случаев, когда такие представители не явились к сроку демонтажа прибора учета, указанному в извещении.

ИНДИВИДУАЛЬНЫЕ СЧЕТЧИКИ ВОДЫ И ИХ ПОВЕРКА

У всех водяных счетчиков, ввиду постоянной работы с водой, особо высокая изнашиваемость. При этом из-за высоких температур и воздействия химических элементов счетчик горячей воды изнашивается быстрее, чем «холодные» водосчетчики.

Интервалы поверки водосчетчиков прописаны в техническом паспорте изделия.

Сроки очередной поверки обычно указываются в едином платежном документе (ЕПД) или квитанции на оплату, которую выставляет управляющая организация или Расчетно-кассовый центр.

Периодичность проверок водосчетчиков зависит от следующих факторов:

❑ *типа воды (6 лет – для счетчиков холодной воды, 4 года – для счетчиков горячей воды);*

❑ *места, даты производства счетчика. Так, российские счетчики изготавливаются с механической конструкцией по ГОСТу и ориентируются на законы. Некоторые виды счетчиков (импортные и дорогие) могут служить без поверки до 15 лет. Как правило, такие счетчики точнее и надежнее благодаря встроенному электронному чипу.*

ВАЖНО ЗНАТЬ!

Региональные власти могут корректировать сроки поверки в зависимости от состава и качества воды в конкретном регионе. В таком случае власти принимают подзаконный акт. Дата очередной поверки уточняется в договоре с водоснабжающей организацией.

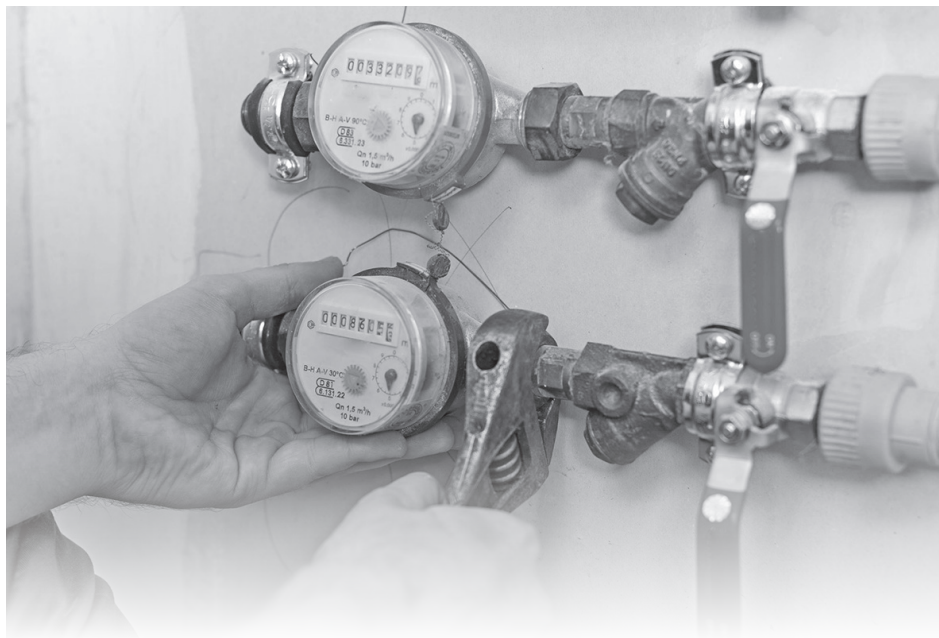
Внеплановую замену и поверку водосчетчика делают:

■ *по желанию собственника помещения;*
■ *в случае утери паспорта на прибор;*
■ *в случае нарушения целостности пломбы счетчика. То есть если прибор подвергался воздействию и является непригодным (в этом случае нужно его проверить и установить новые пломбы);*

■ *если счетчик неисправен (например, резко меняются показания по сравнению с предыдущими периодами);*

■ *в случае обнаружения заводского брака прибора учета.*

Если счетчик не прошел поверку в нужные сроки, его снимают с учета.



ПОВЕРКА ИНДИВИДУАЛЬНОГО ВОДОСЧЕТЧИКА НА ДОМУ

Такая диагностика счетчика проводится на месте и длится **от 20 минут до часа**. В отличие от вывоза прибора учета в лабораторию, она экономит время и деньги за снятие, монтаж и опломбировку счетчика. Перед диагностикой заключают договор обслуживания в двух экземплярах. При проверке счетчика на дому **НЕ ДОЛЖНА** нарушаться целостность пломбы.

В ходе домашней поверки к прибору учета подключается поверочная станция, которая учитывает объем проходящей через нее воды.

Входной шланг подключают с одной стороны к смесителю с резьбой, с другой – к счетчику. Выходной шланг опускают в слив ванны, раковины. Вентилем ограничивают поступление воды.

Значения счетчика фиксируют. Важно убедиться, что цифры не изменяются при закрытом кране. После открывают кран, проливают определенное количество литров воды через фиксирующий прибор.

Допустим, пролили 6 литров – соответственно, на счетчике также должно прибавиться 6 литров.

ПОВЕРКА ИНДИВИДУАЛЬНОГО ВОДОСЧЕТЧИКА В ЛАБОРАТОРИИ

Лабораторная поверка прибора учета проводится в следующих случаях:

- ☐ по желанию собственника помещения;
- ☐ если у компании нет переносных приборов для проведения поверки на месте;
- ☐ в случае подозрений, что прибор вышел из строя.

Как правило, в лаборатории поверка длится **от 1 до 4 недель**. За это время плата за воду начисляется по среднему значению за последние полгода.

Чтобы отдать счетчик в лабораторию, сперва нужно вызвать сантехника для снятия прибора. Для этого необходимо оформить **две заявки** в водоснабжающую компанию: **на демонтаж прибора** и **на снятие показаний сотрудником**. Приезжает мастер, записывает показания и снимает счетчик. После этого собственник **САМОСТОЯТЕЛЬНО** увозит снятый счетчик в Центр стандартизации. Там нужно оформить заявку на осмотр и пре доставить свой паспорт и паспорт на индивидуальный прибор учета. Принимающая фирма составит акт изъятия прибора учета, в котором обязательно должны быть указаны марка и серийный номер счетчика.

Когда счетчик поверят, на него выдадут акт выполненных работ, договор на оказание услуг, свидетельство о поверке. После поверки его нужно будет заново устанавливать и пломбировать. После монтажа, снятия показаний и опломбировки выдается акт о вводе прибора учета в эксплуатацию.

ИТОГИ И СТОИМОСТЬ ПОВЕРКИ ИНДИВИДУАЛЬНЫХ ВОДОСЧЕТЧИКОВ

Данные поверки вносятся в систему «АРШИН». Бумажное свидетельство выдается только по желанию собственника.

Если погрешность показателей в ходе поверки – в рамках установленной техрегламентом, поверяющий разрешает дальнейшую эксплуатацию прибора и вносит отметки в систему ФГИС «АРШИН». Если погрешность значительная, поверяющий рекомендует заменить счетчик.

Стоимость поверки разнится по регионам: в среднем **от 500 до 1500 рублей за один поверенный счетчик**. Некоторым категориям граждан услуга может быть предоставлена по льготному тарифу. Лабораторная поверка стоит дороже: стоимость услуги может достигать **до 2000 рублей**. Если в ходе поверки выяснилось, что счетчик неисправен, нужно купить новый и оплатить его установку. Делается это за счет собственника.

ИНДИВИДУАЛЬНЫЕ СЧЕТЧИКИ ГАЗА И ИХ ПОВЕРКА

Газовые счетчики, в отличие от водяных, долговечные. Срок службы прибора учета газа может составлять **до 20 лет**. Срок эксплуатации зависит от типа прибора и считается не с даты продажи, а со дня его изготовления.



Снизить срок службы газового счетчика могут следующие обстоятельства:

- ☐ излишнее содержание влаги в газе;
- ☐ пониженная пропускная способность устройства;
- ☐ отсутствие пылеулавливающего фильтра или недостаточная величина его ячеек;
- ☐ нарушения при монтаже прибора.

В случае возникновения неисправности прибора учета газа, о чем абонент уведомил поставщика газа **в день обнаружения** такой неисправности, объем потребленного газа определяется в соответствии с нормативами потребления газа за период **со дня уведомления и до дня, следующего за днем**, где газосчетчик после ремонта присоединяется к газопроводу.

В случае, если неисправность газового счетчика выявлена в результате поверки, проведенной поставщиком газа, объем потребленного газа определяется в соответствии с нормативами потребления газа **за период со дня проведения последней поверки до дня, следующего за днем** восстановления пломб. В том числе установки пломбы на месте, где газовый счетчик после ремонта присоединяется к газопроводу, но **не более чем за 6 месяцев** (согласно **п. 28 Постановления Правительства РФ от 21 июля 2008 года №549 «О порядке поставки газа для обеспечения коммунально-бытовых нужд граждан»**).

При отсутствии технического паспорта (например, в случае потери) специалисты газовой службы могут самостоятельно определить межповерочный интервал любого счетчика при помощи техдокументации и справочной литературы.

Сроки и порядок диагностики газосчетчиков также определены в **Постановлении Правительства РФ №549 от 21.07.08**. Согласно этому документу поверку могут проводить только сотрудники специализированной фирмы. У нее также должен быть заключен договор о техобслуживании внутридомового и внутриквартирного оборудования для природного газа.

К внеочередной (срочной) поверке газометров могут привести следующие обстоятельства:

- *нарушенная целостность пломбы, поверительного клейма газосчетчика: когда информацию с них нельзя прочесть без помощи вспомогательных средств;*
- *смещение пломбы газосчетчика, так как это дает подозрение, что показания могут быть скручены;*
- *механическое повреждение счетчика от удара, воздействия тяжестей или его разгерметизация;*

- *необходимость расконсервации – процедура нужна для счетчиков, которые не использовались дольше одного межповерочного интервала;*
- *подозрения в некорректности показаний счетчика.*

ВАЖНО ЗНАТЬ!

Собственник должен самостоятельно оповещать органы газоснабжения о проблемах и вызывать специалистов для внепланового обследования. При этом иногда инициатива дополнительных проверок может исходить от исполнительной организации.

ПОВЕРКА ИНДИВИДУАЛЬНОГО ГАЗОСЧЕТЧИКА НА ДОМУ

Поверка газового счетчика может происходить без его снятия. В этом случае пломбы остаются нетронутыми. Такая поверка проводится быстрее, чем лабораторная (**около часа**). Она проводится при помощи специального диагностического оборудования, которое подключается к газовой сети.

Перед проверкой газосчетчика собственник должен сделать следующее:

- ☐ *обеспечить доступность счетчика (снять шкаф, отодвинуть предметы интерьера);*
- ☐ *предоставить свободный доступ к крану на трубе, подключенной к плите;*
- ☐ *предоставить доступ к розетке, чтобы подключить аппарат для диагностики.*

При таком способе можно посмотреть общее состояние счетчика. Можно не заметить повреждения отдельных частей прибора. Однако этот вариант подходит не для всех моделей.

ПОВЕРКА ИНДИВИДУАЛЬНОГО ГАЗОСЧЕТЧИКА В ЛАБОРАТОРИИ

В случае лабораторной поверки газосчетчика специалист снимает прибор учета и увозит его на диагностику. На место счетчика временно ставится перемычка. В среднем срок исследования счетчика в лаборатории может составлять **от 15 до 30 дней**. Поэтому рекомендуется вызывать специалистов за **1–1,5 месяца до наступления даты, когда истекает срок межповерочного интервала**.

В лаборатории устройство полностью разбирают и очищают. За счет этого увеличивается срок его эксплуатации. По завершении поверки счетчик привозят обратно, сотрудники устанавливают его на место и заново ставят пломбу и клеймо. После чего счетчик снова можно использовать.

ИТОГИ И СТОИМОСТЬ ПОВЕРКИ ИНДИВИДУАЛЬНЫХ ГАЗОСЧЕТЧИКОВ

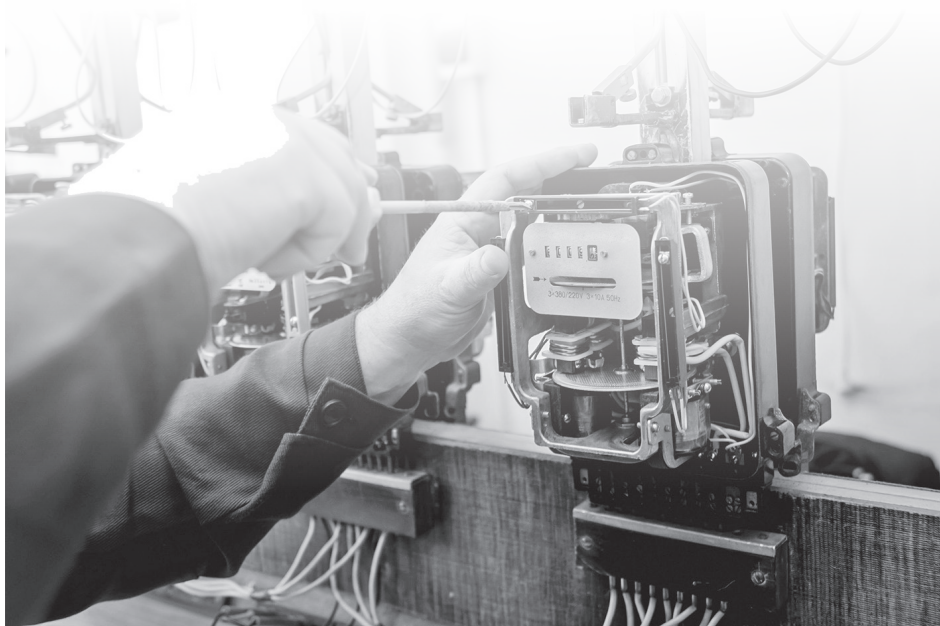
Данные поверки вносятся в систему «АРШИН». Бумажное свидетельство выдается только по желанию собственника.

Если все в порядке, плата за газ снова начинает начисляться по показаниям прибора учета. Если же выявлены какие-либо отклонения между показаниями счетчика и фактическими данными, счетчик признают неисправным. Тогда собственнику выдают извещение о непригодности. Счетчик придется ремонтировать или приобретать и устанавливать новый.

Услуги по поверке счетчиков оплачивает также собственник. Стоимость работ зависит от самого прибора, региона и адреса собственника и обычно составляет от 1000 до 3000 рублей.

ИНДИВИДУАЛЬНЫЕ СЧЕТЧИКИ ЭЛЕКТРОЭНЕРГИИ И ИХ ПОВЕРКА

С 1 июля 2020 года для учета электроэнергии в домах устанавливаются индивидуальные электросчетчики с возможностью дистанционной передачи показаний. В законодательстве такие устройства именуются как «интеллектуальная система учета электрической энергии» (ИСУЭ). Соответствующие изменения были внесены в **Основные положения функционирования розничных рынков электрической энергии**, утверж-



денные Постановлением Правительства РФ от 4 мая 2012 года №442, а также в Правила предоставления коммунальных услуг собственникам и пользователям помещений в многоквартирных домах и жилых домах, утвержденные Постановлением Правительства от 6 мая 2011 года №354.

Обязанность по установке таких счетчиков лежит на гарантирующих поставщиках электроэнергии, а для потребителей услуг переход будет бесплатным.

Счетчики, присоединенные к интеллектуальной системе учета, могут следующее:

- в автоматическом режиме передавать информацию о показаниях по проводным и (или) беспроводным сетям связи, а также по линиям электропередачи с применением соответствующих технологий;

- ограничивать и (или) приостанавливать подачу электроэнергии без участия в процессе сотрудников сетевой организации;

- оповещать сетевую организацию о фактах срабатывания вскрытия электронных пломб на корпусе и клеммной крышке прибора учета, воздействия магнитным полем на счетчик, неработоспособности прибора учета вследствие аппаратного или программного сбоя, его отключения (после повторного включения), перезагрузки.

Установленные до 1 июля 2020 года электросчетчики подлежат замене на ИСУЭ при следующих обстоятельствах:

- выходе счетчика из строя;
- истечении срока эксплуатации счетчика;
- истечении межповерочного интервала прибора учета.

При этом замене подлежат как индивидуальные приборы учета, так и общедомовые.

ОБЩЕДОМОВЫЕ ПРИБОРЫ УЧЕТА И ПРОЦЕДУРА ИХ ПОВЕРКИ

Общедомовые приборы учета (ОДПУ) также нуждаются в периодических поверках. Об этом сказано в **Федеральном законе №102-ФЗ «Об обеспечении единства измерений»** от 26.06.2008. А также в **Постановлении Правительства РФ №354 от 06.05.2011 «Правила предоставления коммунальных услуг собственникам и пользователям помещений в многоквартирных домах и жилых домах»**. Поверки ОДПУ нужны для корректности расчетов дома за потребленные коммунальные ресурсы. Как и в случае с индивидуальными приборами учета, если у ОДПУ истекли сроки поверки, использовать к расчетам данные таких приборов учета нельзя. Плата за воду,



газ, свет или отопление начинает начисляться собственникам по нормативу. Если прибор не прошел поверку, его нужно либо отремонтировать, либо заменить.

ВАЖНО ЗНАТЬ!

В судебных спорах по данному вопросу суды не придерживаются позиции, что управляющая организация отвечает только за эксплуатацию и ремонт ОДПУ и не должна заниматься их заменой.

ПРИМЕРЫ ПОСТАНОВЛЕНИЙ, В КОТОРЫХ СУД УКАЗАЛ, ЧТО УК ДОЛЖНА ПРОИЗВОДИТЬ НЕ ТОЛЬКО РЕМОНТ, НО И ЗАМЕНУ ОБЩЕДОМОВЫХ ПРИБОРОВ УЧЕТА:

1. АО Мурманского областного суда от 03.09.2014 №33-2548.

Суд рассматривал иск администрации города к управляющей компании с требованием установить ОДПУ и пришел к выводу, что за управляющими организациями закреплена обязанность по надлежащему содержанию, в том числе установке, ремонту и замене приборов учета в многоквартирном доме. А также поддержанию их в состоянии постоянной готовности к осуществлению поставок коммунальных ресурсов.

2. АО Верховного суда Республики Карелия от 23.10.2012 по делу №33-3130/2012.

В этом случае один из собственников помещений в МКД требовал у управляющей организации заменить вышедший из строя общедомовой прибор учета. Суд решил, что требования истца обоснованы и за управляющими организациями закреплена обязанность по установке, ремонту и замене приборов учета

в МКД, поддержанию их в состоянии постоянной готовности к осуществлению поставок коммунальных ресурсов.

3. Решение №2-1746/2015 Первомайского районного суда города Мурманска от 11.04.2015.

Здесь администрация города обратилась в суд с иском на управляющую организацию. В МКД стоял общедомовой прибор учета тепловой энергии, который УО демонтировала, а начисления собственникам вела по нормативам. Собственники были недовольны такой ситуацией и обратились в администрацию с жалобой. Суд указал, что управляющая организация должна поддерживать общее имущество МКД в надлежащем состоянии. А в состав ОИ включаются общедомовые приборы учета тепловой энергии. Суд обязал УО установить ОДПУ тепла, в соответствии с пп. «к» п. 11 Постановления Правительства РФ от 13.08.2006 №491. В котором определено, что содержание общего имущества многоквартирного дома включает в себя обеспечение установки и ввода в эксплуатацию общедомовых приборов учета холодной и горячей воды, тепловой и электрической энергии, природного газа, а также их надлежащую эксплуатацию.

Поверку общедомовых приборов учета проводят до окончания сроков поверки, указанных в технической документации на счетчик. Сроки устанавливает завод-изготовитель.

Управляющие компании, которые обслуживают дома, оборудованные общедомовыми приборами учета, заключают договоры о поставке коммунальных ресурсов с ресурсоснабжающими организациями. Что также регламентировано Постановлением Правительства №354 от 06.05.2011, п. 34, пп. «е».

Поверка общедомовых счетчиков может быть **ПЛАНОВАЯ** и **ВНЕПЛАНОВАЯ**.

Внеплановая поверка общедомовых счетчиков проводится в следующих случаях:

- *если повреждена пломба прибора учета;*
- *если утрачено свидетельство о поверке счетчика;*
- *если ввод прибора учета в эксплуатацию был осуществлен после длительного хранения;*
- *если счетчик был поврежден и ему необходима повторная настройка.*

Можно провести поверку ОДПУ без снятия счетчика. Это целесообразно в старых домах, чтобы не повредить инженерную систему при демонтаже. Поверка на месте выполняется специалистами метрологической лаборатории при помощи переносной системы. Определяется погрешность, составляется акт. Без снятия прибора учета некоторые неисправности можно упустить, и прибор может выйти из строя вскоре после поверки.

Общедомовые приборы учета также поверяются и в метрологических лабораториях специализированных организаций. В лаборатории счетчик очищают и при необходимости ремонтируют. Чтобы увезти счетчик в лабораторию, его демонтируют в присутствии представителя поставщика ресурса. Он проверяет показания прибора и целостность пломб. Когда поверка проведена, снова вызывают представителя поставщика ресурса и устанавливают прибор, заново ставят пломбу, составляют акт ввода в эксплуатацию.

Данные поверки вносятся в систему «АРШИН».

ОБЩЕДОМОВЫЕ СЧЕТЧИКИ ВОДЫ И ИХ ПОВЕРКА

Общедомовые приборы учета воды поверяются согласно требованиям **ГОСТ 8.156 (п.3.4.8) и МИ 1592-2015**. При поверке сперва осматривают сам водосчетчик, затем проверяют его герметичность и погрешность в измерениях.

При внешнем осмотре общедомового водосчетчика проверяют его следующие параметры:

- ☐ фактическую комплектность счетчика на соответствие его документации;
- ☐ состояние лакокрасочного покрытия;
- ☐ разборчивость всех надписей на приборе;
- ☐ отсутствие пятен, сколов, загрязнений, которые влияют на считывание показаний;
- ☐ наличие стрелки, которая указывает направление потока воды.

Герметичность проверяют так: создают давление в рабочей полости при помощи гидравлического пресса. Если после давления **в течение 15 минут** не появляются отпотевание или течь, герметичность удовлетворительная.

ОБЩЕДОМОВЫЕ СЧЕТЧИКИ ГАЗА И ИХ ПОВЕРКА

Поверка счетчиков регламентирована **межгосударственным стандартом ГОСТ 8.324-2002**. Счетчики с устройствами пересчета результатов измерений объема газа поверяют **поэлементно** или **поканально**: согласно методике расчета, из руководства по эксплуатации. Поверка включает внешний осмотр и испытания по определению пригодности прибора.

При внешнем осмотре общедомового газосчетчика проверяют наличие его следующих элементов:

- *паспорта или свидетельства о предыдущей поверке;*
- *руководства по эксплуатации;*
- *протоколов испытаний на герметичность и испытаний на сопротивление изоляции;*
- *товарного знака завода-изготовителя;*
- *специальных надписей, отражающих тип, порядковый номер, год изготовления прибора, наибольшее избыточное давление, максимальное и минимальное значения расхода.*

После через счетчик пропускают поток воздуха с расходом **не менее 10% от номинального**. Счетчик должен работать устойчиво и без посторонних шумов. Затем сравнивают пропущенный контрольный объем воздуха с показаниями счетчика и выявляют погрешность.

ОБЩЕДОМОВЫЕ СЧЕТЧИКИ ТЕПЛА И ИХ ПОВЕРКА

Поверка общедомовых приборов учета тепла определяется правилами **Госстандарта России** и требованиями **Закона РФ «Об обеспечении единства измерений»**. Документация на счетчик должна содержать раздел **«Методика выполнения измерений»**.

Поверка теплового общедомового счетчика состоит из трех основных этапов:

1. Внешний осмотр прибора учета.
2. Поверка электрического сопротивления изоляции счетчика.

3. Определение метрологических характеристик ОДПУ.

При внешнем осмотре проверяют следующие элементы прибора учета:

- ☐ *внешние неисправности, дефекты;*
- ☐ *маркировку;*
- ☐ *исправность защитной арматуры и соединительных проводов;*
- ☐ *равенство длины проводов;*
- ☐ *отсутствие загрязненности поверхности защитной арматуры.*

Электрическое сопротивление изоляции проводят между чувствительным элементом счетчика и защитной арматурой. Условия для проверки следующие: **температура $25 (\pm 5) ^\circ\text{C}$ и относительная влажность воздуха от 45 до 80% мегомметром М4100/1 с переменной полярности напряжения.** Сопротивление должно **быть не менее 100 МОм.** Метрологические же характеристики определяют в соответствии с **ГОСТ 8.461.**

РОЛЬ УПРАВЛЯЮЩЕЙ КОМПАНИИ В ПОВЕРКЕ ПРИБОРОВ УЧЕТА

Жители не должны препятствовать сотрудникам управляющей организации поверять счетчики. Поверкой счетчиков могут заниматься частные и государственные организации, которые аккредитованы в сфере обеспечения единства измерений компании. Свидетельство об аккредитации выдает **Федеральная служба по аккредитации.**

Собственник сам выбирает, в какую организацию обратиться. Но управляющие компании могут порекомендовать проверенные фирмы, чтобы не нарваться на мошенников.

Данные поверки вносятся в систему «АРШИН». Бумажное свидетельство выдается только по желанию собственника.

Управляющим организациям при поверке счетчиков могут помочь следующие программы:

1. 1С. Учет в управляющих компаниях ЖКХ, ТСЖ и ЖСК, в которых:

- реализовано хранение даты первой поверки счетчика заводом-изготовителем. Для этого в справочник «Счетчики» добавлено поле «Дата первой поверки». При выгрузке в ГИС ЖКХ сведений о счетчиках дата последней поверки формируется с учетом даты первой поверки;

- начисляются услуги по среднему значению показаний, пока счетчик находится на поверке;

- выводится дата поверки для действующих и недействующих счетчиков;

- в платежном документе есть возможность вывести дату поверки счетчиков в отрывном корешке;

- расчет услуги проводится при отсутствии действующего счетчика.

2. 1С. Технический расчетный центр теплосети и 1С. Технический расчетный центр водоканала, в которых:

- производится расчет при поверке счетчика;

- есть «Настройки расчета при утрате прибора учета, при выходе из строя или отключении на поверку», в которых задается флажок «При утрате прибора учета, выходе из строя или отключении на поверку расчет производить как при отсутствии показаний».

ПОДВОДИМ ИТОГИ ПРОЦЕДУРА ПОВЕРКИ СЧЕТЧИКОВ

Процедура поверки счетчиков бывает **двух типов: НА ДОМУ** или **В ЛАБОРАТОРИИ**.

Поверка **НА ДОМУ** проходит быстрее и проще. Прибор в этом случае не надо демонтировать и куда-либо отвозить. Однако при такой поверке счетчик не чистят, не видят скрытые дефекты и не могут спрогнозировать скорые поломки.

Поверка **В ЛАБОРАТОРИИ** занимает больше времени и усилий. Счетчик нужно демонтировать, везти самому в лабораторию, затем заново устанавливать и ставить пломбы. Зато счетчик при таком способе проверяют тщательно и могут выявить заранее неисправности и возможные поломки. Также в лабораториях прибор учета чистят от накопившейся за период эксплуатации грязи.

С 24 сентября 2020 года поверку индивидуальных и общедомовых приборов учета имеют право проводить только аккредитованные в Росстандарте организации.

Бумажное свидетельство о проведенной поверке теперь выдается на руки собственнику только по желанию. Все данные хранятся в электронном виде в единой федеральной системе «АРШИН».

СРОКИ ПОВЕРКИ СЧЕТЧИКОВ

Сроки поверки счетчиков определяет завод-изготовитель. Эти сроки обязательно указываются в паспорте прибора учета. Дальнейшие межповерочные интервалы регулируются в зависимости от типа прибора учета или его работоспособности.

РЕЗУЛЬТАТЫ ПОВЕРКИ СЧЕТЧИКОВ

Если счетчик **ПРОШЕЛ ПОВЕРКУ**, его продолжают использовать и платить за коммунальные услуги по фактическому потреблению.

Если счетчик **НЕ ПРОШЕЛ ПОВЕРКУ**, его нужно ремонтировать или менять. Замена осуществляется за счет собственника/собственников. В период ремонта или замены расчет за коммунальные услуги осуществляется по нормативам или средним цифрам на основании его предыдущих показаний. После замены или ремонта плата начисляется по фактическому потреблению.

Штрафы за несвоевременную поверку **НЕ ПРЕДУСМОТРЕНЫ**. Управляющая организация **НЕ МОЖЕТ** применять санкции к собственнику.

Однако собственник, который игнорирует сроки поверки, должен быть готов к тому, что ему начнут производить начисления за потребленные коммунальные ресурсы по нормативу или среднефактическому потреблению ресурса.

Так или иначе мы рекомендуем внимательно следить за вашими индивидуальными и общедомовыми приборами учета. Не терять техническую документацию и паспорта на счетчики. Следить за состоянием и показателями приборов учета. И, конечно же, своевременно организовывать процедуры поверки счетчиков. Это поможет избежать неприятных бюрократических последствий и сберечь ваш кошелек.

ДЛЯ ЗАМЕТОК



Справедливое радио
на сайте **домовой-совет.рф**



YouTube-канал
«Центр справедливости»



Газета «Домовой совет»
домовой-совет.рф



Телефон горячей линии
8 800 755 55 77



Сайт Фонда
«Центр защиты прав граждан»
справедливо-центр.рф

Пособие: СЧЕТЧИКИ: НОВЫЕ ПРАВИЛА ПОВЕРКИ

Изготовитель: ООО Производственный комбинат «Имидж», ИНН 5030092946

143306, Московская область, г. Наро-Фоминск, ул. Ленина, д. 28 офис 3

Заказчик: Фонд «Центр защиты прав граждан», ИНН 9710010183.

Тираж: 10 000 экз. Заказ 000. 2022 год

Распространяется бесплатно

В ТРУДНОЕ ВРЕМЯ РЯДОМ С ТОБОЙ!